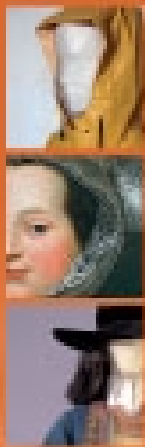


Musée départemental d'ethnographie

Museon Arlaten



DES HABITS  
ET NOUS

# Vêtir nos identités

27 juin 2008 - 4 janvier 2009



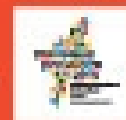
**Museon Arlaten**

29 rue de la République, 13200 Arles

[www.museonarlaten.fr](http://www.museonarlaten.fr)



Musée de France



**CONSEIL  
GENERAL**  
BOUCHES-DU-RHÔNE

DES HABITS ET

# NOUS VETIR

NOS IDENTITES



Exposition présentée du 27 juin 2008 au 4 janvier 2009

# DES HABITS ET NOUS VETIR NOS IDENTITES

## Sommaire

<b>Communiqué de synthèse</b>	<b>1</b>
<b>Vêtements et identités</b>	<b>2</b>
<b>Parcours de l'exposition</b>	<b>3-6</b>
Partie 1 - Le costume vivant	3
Partie 2 - Tulles et cotonnades	4
Partie 3 - Soi et les autres	5
Partie 4 - Le costume ré-utilisé	6
<b>Le catalogue</b>	<b>7</b>
<b>Les partenaires</b>	<b>8</b>
<b>Exposition itinérante</b>	<b>9</b>
<b>Au-delà de l'exposition</b>	<b>10-13</b>
<b>Politique Culturelle du Conseil général des Bouches-du Rhône</b>	<b>14-15</b>
<b>Informations pratiques</b>	<b>16</b>

# Communiqué de synthèse

On dit parfois des costumes qu'ils sont non seulement régionaux mais également populaires ou traditionnels. Or, autrefois très largement répandu le costume n'habillait pas seulement le corps, il mettait en scène l'individu au gré des conventions sociales d'une époque donnée et l'intégrait à une communauté en précisant le rôle qui lui était assigné.

Au fil du temps, il a dû céder la place à d'autres modes élaborées par des élites parisiennes et a subi d'inexorables transformations liées aux évolutions sociales et techniques.

Aujourd'hui encore, le costume suscite intérêt et émotion auprès du grand public. Véritable témoin d'un travail de création sans cesse renouvelé, il marque nos multiples appartenances et se révèle langage à part entière.

Combien de fois avons nous été en conflit avec nos penderies ? A ne pas savoir quoi mettre ? Choisir entre la cravate et le Marcel, les talons aiguille et les chaussures de sport, c'est au delà parler un langage adressé à nous-mêmes et aux autres. S'il nous échappe parfois, c'est parce qu'à force d'en user nous prenons pour naturel ce qui relève en réalité du choix.

L'exposition *Des habits et nous, vêtir nos identités* par la mise en scène de costumes régionaux français et de vêtements très contemporaines propose comme point de départ d'une réflexion d'ensemble sur nos comportements vestimentaires passés et actuels.

Elle fait sortir le visiteur des stéréotypes pour reconsidérer les costumes régionaux comme un discours et une histoire qui lui permettront de les comparer à ses propres attitudes vestimentaires; tel est l'objectif de cette manifestation.

Abordant d'abord l'évolution et les usages du costume traditionnel du XVIIIe siècle à nos jours de la Provence à la Bretagne, de la Normandie à la Bourgogne, cette présentation confronte des costumes régionaux complets ou des éléments vestimentaires étonnants, pour nous faire saisir en quoi un costume évolue sans cesse, au gré des inventions techniques. Grâce à des prêts exceptionnels de plus de 200 pièces concédés par des grands musées français riches de collections textiles l'exposition montre aussi comment, de la coiffe bigoudène au bleu de travail, de la gorgerette bourguignonne au plechoun provençal, du ciré breton à la capuche de pénitent, chaque vêtement marque une appartenance sociale, religieuse, professionnelle ou sportive... Le costume devient ainsi un merveilleux document pour comprendre la culture des sociétés anciennes à celle d'aujourd'hui.

Enfin cette manifestation évoque à travers des images de pub, des créations de stylistes inspirés, ou des réinventions souvent trompeuses, les usages des costumes des régions de France, miroirs attrayants d'un passé toujours vivant et de leur instrumentalisation.

Exposition itinérante, en partenariat avec des musées régionaux  
Reconnue d'intérêt national par le Ministère de la Culture et de la Communication



# DES HABITS ET NOUS VETIR NOS IDENTITES

**Museon Arlaten**

29/31 rue de la République  
13200 Arles  
[www.museonarlaten.fr](http://www.museonarlaten.fr)

**Contact presse**

Emilie Prévost  
tél. 04 90 52 52 38  
e-mail [lilia.grairia@cg13.fr](mailto:lilia.grairia@cg13.fr)  
à partir du 30 juin 2008  
[emilie.prevost@cg13.fr](mailto:emilie.prevost@cg13.fr)

# Vêtements et identités

*Des habits et nous, vêtir nos identités* est une exposition qui surprend. Elle réunit des costumes de différentes régions françaises et parvient à mettre à mal les stéréotypes dont nous disposons jusqu'ici pour penser le costume. Elle réunit des costumes régionaux et des tenues qui les ont supplantés afin de mieux cerner nos comportements caractérisés à la fois par une constance, défiant toutes les modes, et par des traits de singularité destinés à marquer ostensiblement nos différences.

## Le parcours de l'exposition se décompose en quatre temps

### Le costume vivant

La première partie évoque le costume porté qui, loin d'être l'image figée d'un «pays » ou d'une région, est une réalité mouvante. L'accent est mis tout spécialement sur la chronologie différenciée selon les régions pour une période allant du XVIIIe au XXe siècle : cet effort de comparaison n'a, jusqu'ici, jamais été tenté.

### Tulles et cotonnades

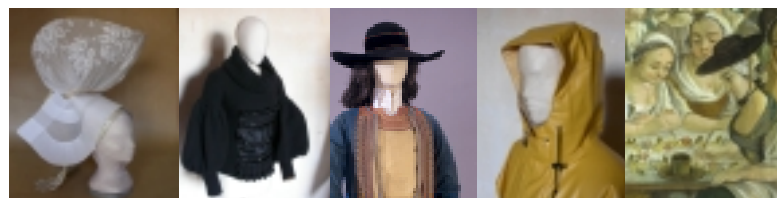
Cette réalité est en prise directe sur tous les changements sociaux, économiques et techniques. Du XVIIIe au XXe siècle et contrairement à beaucoup d'idées reçues, on ne saurait trop souligner à quel point les costumes régionaux ont été influencés par les nouveautés issues de la révolution industrielle.

### Soi et les autres

Le troisième temps montre que d'autres identités, sociales, professionnelles, religieuses ou de groupes, s'expriment par le vêtement, dès le XXe siècle. La tenue de travail y tient une place toute particulière car elle est le témoin de comportements en pleine recomposition.

### Le costume ré-utilisé

Les costumes régionaux, une fois disparus, laissent quelques traces. Toute une imagerie se constitue sans craindre de déformer et fantasmer des réalités pourtant fort complexes. De leur côté, des artistes s'emparent de formes, de matières ou de décors tombés dans l'oubli et leur confèrent une nouvelle vitalité. N'est-ce pas également par ce biais que continuent de vivre les références de la culture populaire ?



# DES HABITS ET NOUS VÊTIR NOS IDENTITÉS

Museon Arlaten

29/31 rue de la République  
13200 Arles  
[www.museonarlaten.fr](http://www.museonarlaten.fr)

Contact presse

Emilie Prévost  
tél. 04 90 52 52 38  
e-mail [lilia.grairia@cg13.fr](mailto:lilia.grairia@cg13.fr)  
à partir du 30 juin 2008  
[emilie.prevast@cg13.fr](mailto:emilie.prevast@cg13.fr)

## Partie 1

# Le costume vivant

Costumes et coiffes témoignent d'une étonnante richesse d'invention mais aussi d'un perpétuel renouvellement. Pour un même "pays", coupe, matières textiles et couleurs, ornements... évoluent en permanence. Les frontières de ce "pays" sont elles-mêmes mobiles, gagnant sur le voisin ou cédant devant lui. Au-delà des pays, chaque province a son histoire particulière.

Connaître et comprendre les costumes régionaux, c'est essayer de restituer cette vie qui est une forme d'entrée dans la modernité.

### En Normandie

Les bonnets du pays de Caux, apparus dans le premier tiers du XVIIIe siècle, atteignent des proportions spectaculaires... avant de disparaître dans les années 1820. Au milieu du XIXe siècle, ce sont les coiffes du Calvados et de la Manche qui attirent l'attention par leur ampleur et leur légèreté, avant d'être remplacées par de petites bonnettes. Le reste du costume normand est moins original et, vers 1880-1890, il s'efface au profit du vêtement de confection.

### Le pays d'Arles

Le costume arlésien du XVIIIe siècle, si caractéristique (*droulet*, *plechoun*...) disparaît dans la première moitié du XIXe siècle. Il n'y a pourtant pas d'abandon des formes régionales : au contraire, coiffes et châles aux plis savamment fixés vont constituer pour les Arlésiennes les éléments d'un costume qui évoluera encore. L'œuvre de Mistral et les fêtes instituées au XXe siècle contribuent à en raviver et perpétuer la tradition.

### En Alsace

Avec pourtant une tradition ancienne de vêtements originaux, la partie méridionale de l'Alsace abandonne ses vêtements régionaux au milieu du XIXe siècle (par exemple la coiffe à nœud de nuque du Sundgau). En Basse-Alsace au contraire, le costume masculin et féminin se maintient, avec de multiples distinctions entre villages, mais aussi entre catholiques et protestants. La coiffe à nœud frontal du pays de Strasbourg prend, à partir de 1860-1870, une ampleur considérable et se maintient jusqu'après le retour de la province à la France en 1918.

### En Bretagne

Mal connus pour les périodes antérieures au XVIIIe siècle, les costumes bretons masculins et féminins arrivent très vite à une diversité et une richesse d'ornements sans équivalent ailleurs. L'évolution est permanente, par exemple pour les broderies : aux fils de couleur succèdent strass et paillettes. Au début du XXe siècle, si la Haute-Bretagne s'est ralliée aux modes françaises, l'ouest de la province continue d'inventer des formes nouvelles (coiffes et bigoudènes). Les costumes de Plougastel ou du pays Bigouden (Finistère) atteignent leur plus grande splendeur entre 1900 et 1940 !



# DES HABITS ET NOUS VETIR NOS IDENTITES

Museon Arlaten

29/31 rue de la République  
13200 Arles  
[www.museonarlaten.fr](http://www.museonarlaten.fr)

Contact presse

Emilie Prévost  
tél. 04 90 52 52 38  
e-mail [lilia.grairia@cg13.fr](mailto:lilia.grairia@cg13.fr)  
à partir du 30 juin 2008  
[emilie.prevost@cg13.fr](mailto:emilie.prevost@cg13.fr)

## Partie 2

# Tulles et cotonnades

Parfois présentés comme “traditionnels”, les costumes régionaux incorporent très vite les productions des manufactures et de l’industrie, à commencer par le coton ou la soie artificielle. Grâce à ces textiles, à la machine et au fil à coudre, les vêtements sont bâtis plus près du corps. Et les colorants de l’industrie chimique, le strass et les paillettes, leur donnent de l’éclat.

L’économie industrielle, qui réduit les coûts, est un facteur important de développement et de diversification de la fabrication des costumes régionaux.

### La fabrication locale

Depuis des siècles, on fabrique au village les étoffes les plus simples (par exemple dans l’Ouest les droguets à base de chanvre) et on coupe – de manière sommaire – les habits.

Au XIXe siècle, les conditions de travail domestique se transforment. Le port des coiffes, aux structures souvent complexes, impose un repassage savant ; le fil et la machine à coudre permettent de bâtir des vêtements plus compliqués. Et, de plus en plus, tailleurs, couturières (souvent ambulants) et lingères interviennent dans ce travail de fabrication et d’entretien.

### Petits ateliers et colportage

Après 1850, des ateliers brodent les fonds de coiffe (en Lorraine, en Touraine) ou produisent des bijoux. Malgré un équipement modeste, grâce au talent des dessinateurs de modèles et au savoir-faire de la main-d’œuvre, ils touchent de très vastes marchés.

Dès le XVIIIe siècle, des colporteurs au vaste rayon d’action s’étaient spécialisés dans le commerce d’étoffes et de colifichets. Devenus voyageurs de commerce, ils approvisionnent les petites merceries des villes et des villages jusqu’au XXe siècle, faisant voyager modèles et matières.

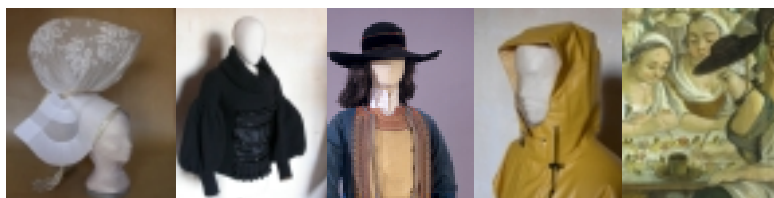
### Manufactures et industries

Les ports en contact avec le Levant, comme Marseille, et les manufactures qui travaillent le coton fournissent depuis le XVIIIe siècle les “indiennes” (étoffes de coton peintes), les mousselines etc., qui font la souplesse du costume provençal et l’élégance aérienne des coiffes de maintes régions.

Les progrès de l’industrie permettent ensuite la fabrication massive, à bon marché, des cotonnades et font naître des matériaux nouveaux : tulle mécanique, soie artificielle, colorants chimiques, boutons de bakélite... Ils donnent les moyens d’inventer, jusqu’au XXe siècle, de nouvelles formes vestimentaires.

### Des matériaux qui circulent

Le beau costume bigouden requiert du drap de Montauban. Les rubans de Plougastel ou ceux ornant les cheveux des Arlésiennes sont fabriqués à Lyon ou à Saint-Etienne, en Alsace ou même en Bohême. Les fonds de coiffes brodées par les ateliers de Lorraine contribuent au charme des coiffes de la Sarthe, du Périgord ou de Bourgogne. Les costumes régionaux sont souvent des créations locales qui saisissent les occasions offertes par la modernité industrielle.



#### Museon Arlaten

29/31 rue de la République  
13200 Arles  
[www.museonarlaten.fr](http://www.museonarlaten.fr)

#### Contact presse

Emilie Prévost  
tél. 04 90 52 52 38  
e-mail [lilia.grairia@cg13.fr](mailto:lilia.grairia@cg13.fr)  
à partir du 30 juin 2008  
[emilie.prevast@cg13.fr](mailto:emilie.prevast@cg13.fr)

# DES HABITS ET NOUS VETIR NOS IDENTITES

## Partie 3

# Soi et les autres

Si le voyageur qui traverse une région au XIXe siècle est sensible à l'originalité des costumes, ses habitants, eux, sont attentifs aux distinctions sociales : niveau de fortune, situation matrimoniale, catégorie d'âge... se lisent à travers les couleurs ou les formes.

Les costumes régionaux ont donc un langage, comme tous les habits de l'ère contemporaine. Les règles de l'Ancien Régime disparues, tous les membres d'une société sont libres de revendiquer un statut par le costume : dès le XIXe siècle et jusqu'à nos jours, des groupes sociaux se saisissent des possibilités d'expression du vêtement pour attester d'identités fondées sur le travail, sur des pratiques de loisirs, etc.

### Costumes et société

Le « costume régional » a un coût. Il n'est souvent, au XIXe siècle, que l'habit de cérémonie d'une élite sociale des petites villes ou du monde rural. Les plus modestes se contentent de formes simplifiées, moins onéreuses. Ils seront les premiers à se rallier aux vêtements de la confection industrielle.

La richesse des matériaux, les signes convenus comme la forme d'une coiffe ou la largeur d'un galon, distinguent les niveaux de fortune mais aussi les classes d'âge, les statuts matrimoniaux, etc.

Ils sont aussi l'affirmation d'un goût, d'un sens artistique original.

### Costumes et travail

Les vêtements de travail de l'Ancien Régime, nombreux mais mal connus, peuvent avoir des traits régionaux. C'est aussi le cas de la blouse au XIXe siècle, habit pour de grandes occasions ou pour le travail, dont la forme varie.

Le bleu de travail ou la casquette, produits de la confection industrielle, sans attache régionale, relèvent d'un autre univers et marquent fortement, dans la première moitié du XXe siècle, l'appartenance à la classe ouvrière.

### Revendications

Les vêtements qui désignent une appartenance religieuse sont anciens et répandus. Ils n'intéressent pas que les clercs ; portés par les croyants, ils affirment la foi et distinguent des autres religions.

Le costume désigne aussi très tôt des groupes fondés sur d'autres valeurs que le travail. Les canotiers de la Seine ou de la Marne, ou plus tard les Zazous, ne sont que des exemples parmi d'autres possibles : garçonnnes, rockers, mods, punks... Pour ceux-ci, l'expression d'une identité est une contestation.



# DES HABITS ET NOUS VETIR NOS IDENTITES

Museon Arlaten

29/31 rue de la République  
13200 Arles  
[www.museonarlaten.fr](http://www.museonarlaten.fr)

Contact presse

Emilie Prévost  
tél. 04 90 52 52 38  
e-mail [lilia.grairia@cg13.fr](mailto:lilia.grairia@cg13.fr)  
à partir du 30 juin 2008  
[emilie.prevost@cg13.fr](mailto:emilie.prevost@cg13.fr)

## Partie 4

# Le costume ré-utilisé

Mis au service de bien des causes (mouvements régionalistes, opérations publicitaires, etc.), les costumes régionaux ont été souvent transformés ou mutilés. Fin XIXe, début du XXe siècle, ceux qui existent encore n'échappent pas complètement à la folklorisation en cours, liée à la naissance des musées d'ethnographie et à l'essor du tourisme.

Les formes d'instrumentalisation ont varié à travers le temps et sont elles-mêmes l'objet d'une histoire. Il faut distinguer l'époque où les costumes étaient portés de celle où ils ne le sont plus, l'ère des récits littéraires et de la lithographie de celle du tourisme de masse.

### Reconstitutions et manipulations

Les créateurs des musées de société, à la fin du XIXe siècle, portaient souvent en eux une forte volonté régionaliste. Ils étaient aussi des artistes, sensibles aux aspects esthétiques. Si leurs travaux sont irremplaçables, ne serait-ce que parce qu'ils ont observé des costumes encore portés, ils en valorisent souvent les formes les plus spectaculaires.

### Instrumentalisations

A la fin du XIXe siècle, il est encore possible de concevoir une mobilisation régionaliste autour de costumes portés ou abandonnés depuis peu. Au milieu du XXe siècle, l'utilisation touristique et commerciale l'emporte, visant un public extérieur à la région d'origine des costumes.

L'efficacité est recherchée par la simplification des formes. Des coiffes locales, strasbourgeoises ou bigoudènes, représentent à elles seules l'Alsace ou la Bretagne.

Les poupées régionales, au long de leur histoire, enregistrent cet appauvrissement.

### Créations

La valeur esthétique des costumes régionaux sert aujourd'hui de tremplin à une utilisation qui s'en inspire librement pour prolonger l'acte créateur. C'est le contraire d'une trahison : matière vivante, le vêtement régional demeure à travers le travail des couturières de la première partie du XXe siècle, qui ont cherché à intégrer les courants artistiques de l'époque dans leur travail quotidien, ou dans celui des stylistes et créateurs de notre temps.



# DES HABITS ET NOUS VETIR NOS IDENTITES

### Museon Arlaten

29/31 rue de la République  
13200 Arles  
[www.museonarlaten.fr](http://www.museonarlaten.fr)

### Contact presse

Emilie Prévost  
tél. 04 90 52 52 38  
e-mail [lilia.grairia@cg13.fr](mailto:lilia.grairia@cg13.fr)  
à partir du 30 juin 2008  
[emilie.prevost@cg13.fr](mailto:emilie.prevost@cg13.fr)



## Le catalogue

L'ouvrage d'accompagnement réalisé sous la direction de Jean-Pierre Lethuillier reprend la trame de l'exposition. Des textes introductifs ainsi que les notices détaillées d'une sélection d'objets parmi les plus significatifs constituent l'essentiel d'un ouvrage par ailleurs richement illustré.

Il est le fruit de nombreuses contributions et réunit autour d'un même projet éditorial, universitaires et conservateurs de musées.



- > Ouvrage de 200 pages
- > Format 22 x 28
- > 200 illustrations
- > Impression quadrichromie
- > Éditions PUR
- > Prix public : 30 €



# DES HABITS ET NOUS VÊTIR NOS IDENTITÉS

**Museon Arlaten**

29/31 rue de la République  
13200 Arles  
[www.museonarlaten.fr](http://www.museonarlaten.fr)

**Contact presse**

Emilie Prévost  
tél. 04 90 52 52 38  
e-mail [lilia.grairia@cg13.fr](mailto:lilia.grairia@cg13.fr)  
à partir du 30 juin 2008  
[emilie.prevost@cg13.fr](mailto:emilie.prevost@cg13.fr)

## Les partenaires

*Des habits et nous, vêtir nos identités* est un projet d'ampleur qui a mobilisé de nombreux partenaires depuis la phase de conception jusqu'à la valorisation auprès du public.

### Commissariat de l'exposition

#### Coordination générale

- > Jean-Pierre LETHUILLIER, CERHIO-CHRISCO – Université Rennes 2, Rennes
- > Musée de Bretagne, Rennes
- > Musée du Faouët, Le Faouët

#### Adaptation muséographique au Museon Arlaten

- > Dominique SERENA-ALLIER, Museon Arlaten, Arles
- > Françoise DAVID, Museon Arlaten, Arles
- > Gaëlle THOUZERY, Museon Arlaten, Arles
- > Acte II, Marseille
- > Agence Antarès, Nîmes

### Comité scientifique

- > Jean-Pierre LETHUILLIER, CERHIO-CHRISCO – Université Rennes 2, Rennes
- > Denise DELOUCHE, Université Rennes 2, Rennes
- > Nicole PELLEGRIN, CNRS
- > Françoise TETART-VITTU, Musée Galliera, Paris
- > Jean-Yves MARIN, Alice GANDIN, Musée de Normandie, Caen
- > Dominique SERENA-ALLIER, Museon Arlaten, musée départemental d'ethnographie, Arles
- > Madeleine BLONDEL, Musée de la Vie Bourguignonne, Dijon
- > Anne TRICAUD, MUCEM, Paris
- > Christian GENDRON, Musée Bernard d'Agesci, Niort
- > Philippe LE STUM, Musée Départemental Breton, Quimper
- > Jean-Paul LE MAGUET, Laurence PROD'HOMME, Éric MORIN, Musée de Bretagne, Rennes

Les très nombreux prêteurs, publics et privés, en accordant leur confiance au projet, ont facilité sa réalisation.

*Des habits et nous, vêtir nos identités* a obtenu auprès de l'État le label « exposition d'intérêt national ».



# DES HABITS ET NOUS VÊTIR NOS IDENTITÉS

#### Museon Arlaten

29/31 rue de la République  
13200 Arles  
[www.museonarlaten.fr](http://www.museonarlaten.fr)

#### Contact presse

Emilie Prévost  
tél. 04 90 52 52 38  
e-mail [lilia.grairia@cg13.fr](mailto:lilia.grairia@cg13.fr)  
à partir du 30 juin 2008  
[emilie.prevast@cg13.fr](mailto:emilie.prevast@cg13.fr)

## Exposition itinérante

*Des habits et nous, vêtir nos identités* fait largement appel aux collections des musées régionaux pour illustrer l'intérêt d'une approche comparative de l'histoire des costumes. Permettre à cette exposition d'être présentée dans plusieurs régions s'est dès lors imposée comme une évidence.

De l'hiver 2007 au printemps 2009, ce sont six étapes qui ont été programmées en Bretagne, Poitou, Provence, Alsace et Normandie. En chaque lieu, l'exposition restera ouverte au public de 4 à 5 mois et son propos est identique même si la très grande fragilité des collections textiles impose d'instaurer une rotation dans les pièces vestimentaires présentées. La programmation culturelle qui accompagne l'exposition tire également partie du travail mené en commun pour proposer une riche palette d'activités.

### Le calendrier de circulation de l'exposition s'établit à ce jour de la manière suivante :

- > Musée de Bretagne, Rennes du 20 janvier au 20 mai 2007
- > Musée du Faouët , Le Faouët à l'été 2007
- > Musée Bernard d'Agesci, Niort à l'hiver 2007
- > Museon Arlaten , Arles du 27 juin 2008 au 4 janvier 2009
- > Musée des Traditions et Arts Normands, Martinville-Epreville au printemps 2009



# DES HABITS ET NOUS VETIR NOS IDENTITES

#### Museon Arlaten

29/31 rue de la République  
13200 Arles  
[www.museonarlaten.fr](http://www.museonarlaten.fr)

#### Contact presse

Emilie Prévost  
tél. 04 90 52 52 38  
e-mail [lilia.grairia@cg13.fr](mailto:lilia.grairia@cg13.fr)  
à partir du 30 juin 2008  
[emilie.prevost@cg13.fr](mailto:emilie.prevost@cg13.fr)

## Au-delà de l'exposition

### Visites guidées de l'exposition par les médiateurs du musée

Samedi 13 septembre à 14h30

Mardi 7 octobre à 12h30

Jeudi 13 novembre à 18h

Dimanche 14 décembre à 14h30

Gratuit sur inscription jusqu'à la veille, au 04 90 52 52 40

### Visite ludique pour les familles

**Dimanche 26 octobre et mardi 23 décembre à 15h**

Un « vol d'identité » a eu lieu dans l'exposition.

Les parents sont invités à devenir les assistants de leur(s) enfant(s) pour élucider ce mystère et mener l'enquête.

Gratuit sur inscription au 04 90 52 52 40

### Le Museon fait son cinéma

En partenariat avec la médiathèque de la ville d'Arles, est organisé un cycle de films ethnographiques consacrés à différentes régions de France.

#### Jeudi 5 juin à 18h30

La Bretagne - *Retour à Plozevet*, film d'Ariel Nathan, 1998, 52 min.

À Plozevet, commune bretonne de 3 000 habitants, au début des années soixante, a eu lieu la plus importante enquête ethnologique menée en France.

On filme les habitants en mettant l'accent sur les traditions, les gestes du travail, ce qui est en train de disparaître ou a déjà disparu, à l'instar du regard que l'on portait autrefois sur les peuples primitifs.

Ariel Nathan assistera à la projection et expliquera son point de vue de documentariste sur ces images ethnologiques qui sont devenues un trésor pour la population.

Médiathèque de la ville d'Arles

Gratuit dans la limite des places disponibles



# DES HABITS ET NOUS VETIR NOS IDENTITES

#### Museon Arlaten

29/31 rue de la République  
13200 Arles  
[www.museonarlaten.fr](http://www.museonarlaten.fr)

#### Contact presse

Emilie Prévost  
tél. 04 90 52 52 38  
e-mail [lilia.grairia@cg13.fr](mailto:lilia.grairia@cg13.fr)  
à partir du 30 juin 2008  
[emilie.prevast@cg13.fr](mailto:emilie.prevast@cg13.fr)

## Au-delà de l'exposition suite

### Le Museon fait sont cinéma (suite)

**Jeudi 2 octobre** à 18h30

Le midi méditerranéen - *Le partage des eaux* de Luc Bazin, 1994.

Ce film évoque les prud'hommes de pêche en Méditerranée, à Martigues dans les Bouches-du-Rhône, et du Gruissan dans l'Aude.

Présence du réalisateur.

**Jeudi 4 décembre** à 18h30

Le Rouergue (Aveyron) - *Farrebique* de Georges Rouquier, 1946.

Rouquier filme la vie d'une famille de paysans à travers le rythme des quatre saisons qui ponctuent leurs activités et leurs relations, dans la ferme de Farrebique, à Goutrens (Aveyron).

Intervention de Thierry Lanfranchi, réalisateur.

Médiathèque de la ville d'Arles

Gratuit dans la limite des places disponibles

### La fête de la science

**Samedi 22 novembre**

#### ***Quand les sciences humaines racontent le costume***

Après une visite de l'exposition, le Museon Arlaten s'associe à l'UPOP, au LAHIC et au IIAC\* pour organiser une journée d'étude autour du costume régional. Des communications sur des thématiques variées précéderont un débat, coordonné par Jean-Pierre Lethuillier, Université Rennes 2 et commissaire scientifique de l'exposition.

\*UPOP (Université Populaire et Citoyenne du Pays d'Arles)

LAHIC (Laboratoire d'Anthropologie et d'Histoire de l'Institution de la Culture)

IIAC (Institut Interdisciplinaire d'Anthropologie du Contemporain)

Amphithéâtre de l'antenne universitaire (Espace Van Gogh - Arles)



# DES HABITS ET NOUS VETIR NOS IDENTITES

**Museon Arlaten**

29/31 rue de la République  
13200 Arles  
[www.museonarlaten.fr](http://www.museonarlaten.fr)

**Contact presse**

Emilie Prévost  
tél. 04 90 52 52 38  
e-mail [lilia.grairia@cg13.fr](mailto:lilia.grairia@cg13.fr)  
à partir du 30 juin 2008  
[emilie.prevast@cg13.fr](mailto:emilie.prevast@cg13.fr)

## Au-delà de l'exposition suite

### Les estives

Ateliers d'été pour les 6-11 ans

**Jeudis 24 juillet et 28 août** de 9h30 à 11h30

#### ***Des habits et moi***

Qu'est-ce qui guide nos choix vestimentaires ? Un métier, un groupe social ?

Une visite de l'exposition *Des habits et nous, vêtir nos identités* permet d'obtenir des clés qui expliquent ces choix.

Les enfants sont ensuite invités à s'imaginer une identité professionnelle ou sociale.

Gratuit sur inscription un mois avant l'atelier (limité à 15 participants) au 04 90 52 52 40

### aMuseon nous

**Samedi 22 novembre**

Après-midi découverte pour les 8-12 ans

**Mercredis 22 octobre et 7 décembre** de 14h30 à 17h

#### ***Les petits papiers - Le costume éphémère***

Lucile Boissonnet, comédienne et plasticienne, propose aux enfants, le temps d'un après-midi, une réflexion : comment façonner son vêtement, construire son identité à l'image de son monde intérieur ? Après une visite de l'exposition, les enfants créeront leur propre costume, en modèle réduit, de papiers imprimés.

Gratuit sur inscription un mois avant la date au 04 90 52 52 31



# DES HABITS ET NOUS VÊTIR NOS IDENTITÉS

#### Museon Arlaten

29/31 rue de la République  
13200 Arles  
[www.museonarlaten.fr](http://www.museonarlaten.fr)

#### Contact presse

Emilie Prévost  
tél. 04 90 52 52 38  
e-mail [lilia.grairia@cg13.fr](mailto:lilia.grairia@cg13.fr)  
à partir du 30 juin 2008  
[emilie.prevast@cg13.fr](mailto:emilie.prevast@cg13.fr)

## Au-delà de l'exposition suite

### Séances thématiques

#### *L'identité vestimentaire*

Séances proposées aux élèves de la maternelle au lycée

#### **100 chemises, 100 pantalons - Visite ludique - durée : 1h**

Une visite ludique permettra la découverte des principales thématiques de l'exposition, mises à la portée des jeunes élèves.

Moyenne et grande sections - CP

#### **L'habit fait le moine - Vêtements et identités - durée : 1h30**

Le costume révèle des identités multiples : sociales, religieuses ou professionnelles. Les élèves reconstituent un costume, parmi un choix de vêtements de métiers, de fête...

CP-CE1

#### **Une autre paire de manches - Lecture d'images - durée : 2h**

Après une visite thématique de l'exposition et des collections permanentes, les élèves analysent des images choisies, particulièrement significatives de la réutilisation du costume dans l'image. Ils exploiteront ces sens cachés en réalisant une affiche.

Collèges et lycées

#### **De la tête aux pieds - Modes contemporaines - durée : 2h**

Après une découverte de l'exposition, les élèves jettent un œil critique sur leurs propres styles vestimentaires. Ils s'interrogent mutuellement sur leurs choix du jour et défilent en les commentant.

Collèges et lycées

#### **Du fil à retordre - Costume et révolution industrielle - durée : 1h45**

Le costume régional s'est développé grâce à la révolution industrielle. Un atelier insistera sur le maillage nécessaire des métiers et des techniques : depuis l'ouvrier jusqu'à la mercerie, en passant par le transporteur.

CE2 - CM2

Gratuit sur inscription un mois avant la séance au 04 90 52 52 40



# DES HABITS ET NOUS VETIR NOS IDENTITES

#### Museon Arlaten

29/31 rue de la République  
13200 Arles  
[www.museonarlaten.fr](http://www.museonarlaten.fr)

#### Contact presse

Emilie Prévost  
tél. 04 90 52 52 38  
e-mail [lilia.grairia@cg13.fr](mailto:lilia.grairia@cg13.fr)  
à partir du 30 juin 2008  
[emilie.prevast@cg13.fr](mailto:emilie.prevast@cg13.fr)

# Politique Culturelle du Conseil général des Bouches-du-Rhône

Véritable acteur dans le domaine culturel, le Conseil général des Bouches-du-Rhône développe des interventions fondées sur des valeurs d'humanisme et d'universalité qui contribuent à favoriser une politique culturelle répondant à des exigences d'aménagement du territoire, de cohésion sociale et de développement.

Ses deux objectifs prioritaires portent sur :

la détermination à élargir et à diversifier les publics signifiant une forte volonté de démocratiser l'accès à la culture sur tout le territoire et dans tous les milieux sociaux, notamment en initiant des mesures incitatives à l'égard des publics prioritaires mais aussi en insérant la culture dans une réflexion visant à un aménagement du territoire équilibré.

la défense et la promotion d'une grande exigence de qualité et de professionnalisation dans les actions soutenues ou conduites ainsi ouvertes à tous, seule garante notamment d'une contribution réelle de l'action culturelle à l'intégration sociale et au renforcement de la démocratie. Cette exigence de qualité doit se traduire dans les relations que le Conseil général a avec les acteurs culturels et dans les actions qu'il décide de soutenir et d'organiser.

En 2008, le Conseil général consacre à sa politique culturelle un budget de 30Me, dont 20,6Me en fonctionnement (soit une hausse de 19,4 % par rapport au budget 2007) et près de 9,4Me en investissement (budget doublé par rapport au budget 2007).

Les établissements culturels départementaux (Archives et bibliothèque départementales Gaston Deferre, Museon Arlaten, Musée départemental Arles Antique et Galerie d'art du Conseil général) seront positionnés en tête de réseau dans une dynamique d'aménagement du territoire, d'exigence qualitative et de préservation du patrimoine. Les domaines départementaux (Château d'Avignon aux Saintes-Maries-de-la-mer, Domaine de l'Etang des Aulnes qui accueille une résidence d'artiste et bientôt, plus largement, d'autres espaces remarquables propriété du Conseil général) s'inscrivent dans cette dynamique.



# DES HABITS ET NOUS VETIR NOS IDENTITES

**Museon Arlaten**

29/31 rue de la République  
13200 Arles  
[www.museonarlaten.fr](http://www.museonarlaten.fr)

**Contact presse**

Emilie Prévost  
tél. 04 90 52 52 38  
e-mail [lilia.grairia@cg13.fr](mailto:lilia.grairia@cg13.fr)  
à partir du 30 juin 2008  
[emilie.prevost@cg13.fr](mailto:emilie.prevost@cg13.fr)



# Politique Culturelle du Conseil général des Bouches-du-Rhône suite

Les dispositifs mis en place depuis plusieurs années, Saison 13, les tournées des Chants de Noël, l'opération Collège au cinéma, la tournée "Lire en Fête", les conférences "Echanges et diffusions des savoirs" vont être complétés en 2008 par d'autres initiatives : un itinéraire "Arts plastiques" départemental, des "Tournées découvertes 13", l'élaboration d'un schéma départemental d'enseignement artistique, la création et la diffusion artistiques au collège, l'aide à la réalisation ou à la réhabilitation des salles de spectacle ou encore l'aide à la diffusion des œuvres liées aux industries culturelles.

Partenaire de nombreux acteurs culturels du département, artistes professionnels, lieux permanents de création et de diffusion artistiques, le Conseil général va tendre en 2008 à consolider ces liens sous la forme de conventions triennales de partenariat. Ces conventions baptisées "Culture 13" s'adressent aux associations d'artistes et compagnies, aux opérateurs culturels, producteurs, diffuseurs et médiateurs.

Le Conseil général a également mis en oeuvre des partenariats privilégiés pour des opérations culturelles exemplaires, telles que le Festival international d'Art lyrique d'Aix-en-Provence, le Festival international de piano de la Roque d'Anthéron, la Fiesta des Suds, les Rencontres internationales de la photographie d'Arles,...

L'ensemble de ces partenariats s'accompagne d'une véritable démarche de concertation avec l'ensemble des acteurs du monde culturel notamment au travers des Assises de la culture organisées régulièrement à l'Hôtel du Département.

Dans ce cadre, le Conseil Général a créé un groupe de travail pour réfléchir à des mesures concrètes d'accompagnement pour les artistes dans la précarité, bénéficiaires du RMI.

Enfin, le Conseil général s'associe pleinement au grand dossier "Marseille Capitale européenne de la culture en 2013" pour lequel il se mobilise, notamment en soutenant les initiatives favorables à cette candidature.



# DES HABITS ET NOUS VETIR NOS IDENTITES

**Museon Arlaten**

29/31 rue de la République  
13200 Arles  
[www.museonarlaten.fr](http://www.museonarlaten.fr)

**Contact presse**

Emilie Prévost  
tél. 04 90 52 52 38  
e-mail [lilia.grairia@cg13.fr](mailto:lilia.grairia@cg13.fr)  
à partir du 30 juin 2008  
[emilie.prevast@cg13.fr](mailto:emilie.prevast@cg13.fr)

## Informations pratiques

### Museon Arlaten

29 rue de la République  
13200 Arles  
Tél. 04 90 93 58 11  
Fax 04 90 52 52 44  
www.museonarlaten.fr

### Horaires

9h30-12h30/14h-18h de juin à août  
9h30-12h/14h-17h30 en septembre  
9h30-12h30/14h-16h30 d'octobre à mars

### Fermetures

Les lundis d'octobre à juin,  
1er novembre, 25 décembre, 1er janvier

### Tarif

Tarif unique : 1 euro

### Gratuité

Tous les 1ers dimanches et les derniers mercredis de  
chaque mois  
Moins de 18 ans  
Scolaires du département des Bouches-du-Rhône

### Billet pass

Visite du château d'Avignon, du musée départemental  
de l'Arles antique et du Museon Arlaten  
Plein tarif : 6 euros  
Tarif réduit : 4,5 euros

### Contact presse

Emilie Prévost  
tel. 04 90 52 52 38  
fax 04 90 52 52 44  
e-mail / lilia.grairia@cg13.fr  
à partir du 30 juin 2008  
emilie.prevost@cg13.fr

### Au même moment au musée

#### Exposition de photographie

#### L'empire du sel

#### Salin-de-Giraud

du 8 juillet au 21 septembre 2008

Au milieu du XIXe siècle, autour de l'étang de Giraud en pleine Camargue, est créé un complexe industriel fondé sur l'extraction du sel de mer. Il constituera le plus vaste salin industriel du littoral méditerranéen, couvrant plusieurs milliers d'hectares.

C'est dans cette partie isolée du delta du Rhône que va naître l'agglomération ouvrière de Salin-de-Giraud, entièrement réalisée sur un plan patronal et inspirée de l'idéologie sociale de la deuxième moitié du XIXe siècle.

L'exposition présentée au Museon Arlaten révèle la singularité de ce paysage modelé par l'activité salinière qui, entre corons étincelants, falaises cristallisées et machines immobiles, laisse entrevoir le travail de l'homme et l'œuvre de la nature mêlés. Elle est le résultat d'une enquête ethno-photographique, réalisée par Marie-Hélène Guyonnet, ethnologue et Patrick Box, photographe.



# DES HABITS ET NOUS VETIR NOS IDENTITES